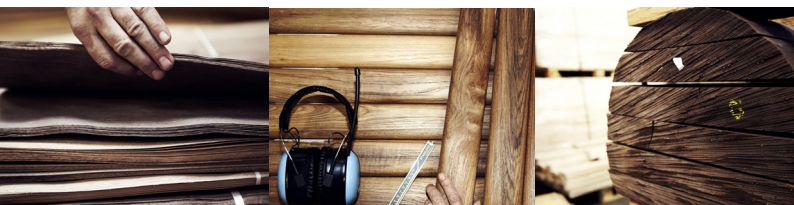


## Plejeinstruktion | Care Instructions



It is all about **wood**

### **Tillykke med dit nye Skovby møbel**

Skovby blev grundlagt i 1933. Virksomheden drives i dag af 3. generation og har siden grundlæggelsen udelukkende produceret møbler i ædelt hårdtræ. Sunde traditioner og erfaringer er nedarvet, og har gennem den lange historie givet os en viden om møbler og deres vedligeholdelse, som vi gerne vil dele med dig.

Vi beder dig derfor nøje gennemlæse nedenstående, inden du samler dit møbel og tager det i brug.

Skulle der, imod forventning, være fejl eller mangler ved møblet, beder vi dig omgående kontakte din forhandler.

Husk at gemme emballagen, hvis du om nødvendigt skal tilbage-sende dit møbel. Hvis du har samlet dit møbel og den originale emballage er beskadiget, kan returretten til forhandleren bortfalde. Hvis der opstår fejl eller skader forårsaget af forkert anvendelse eller vedligeholdelse af møblet, (dvs. i uoverensstemmelse med brugsanvisning), er disse ikke omfattet af reklamationsretten.

God fornøjelse med dit nye Skovby møbel, som vil være dig til glæde i mange år fremover, hvis du følger vore anvisninger i denne folder.

### **Indhold**

<b>Generel information.....</b>	<b>3</b>
Massive møbler.....	4
Finerede møbler.....	5
Laminerede møbler.....	6

<b>Pleje og vedligeholdelse.....</b>	<b>6</b>
Sæbebehandlede overflader.....	6
Olierede overflader.....	7
Lakerede overflader.....	8
Laminat overflader.....	8
Keramik overflader.....	9
Gode råd.....	9

<b>Skovby Care Collection.....</b>	<b>9</b>
------------------------------------	----------

### **Contents**

<b>General information.....</b>	<b>10</b>
Solid furniture.....	12
Veneered furniture.....	13
Laminate surfaces.....	14

<b>Care and maintenance.....</b>	<b>14</b>
Soap-treated surfaces.....	14
Oil treated surfaces.....	15
Lacquered surfaces.....	16
Laminate surfaces.....	16
Ceramic surfaces.....	17
Good advice.....	18

<b>Skovby Care Collection.....</b>	<b>18</b>
------------------------------------	-----------

## Fra Skov til Skovby

... Fra træ til møbel

Det træ vi anvender til fremstilling af vores møbler kommer overvejende fra veldrevne skove i Europa og Nordamerika, hvor der er fokus på bæredygtighed. I disse områder fælder man ikke mere træ end den årlige tilvækst – og dette sikrer respekt for naturen og fremtidige generationer.

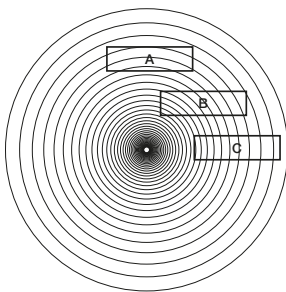
### Naturens udtryk

Træets farve og struktur varierer fordi vækstbetingelserne er forskellige. Jordbunden, temperaturen og regnmængden har således betydning for træets udseende. Træer, der anvendes til møbelfremstilling, har ofte vokset i mere end 100 år, dvs. i mere end fire generationer. De har derfor gennem tiden været udsat for forskellige påvirkninger, som påvirker træernes udseende og giver den unikke forskellighed.

### Træstamme bliver til planker...

Efter fældning opskæres stammen i planker, som deles i stave. Udseendet af stavene afhænger af, hvor de er skåret i stammen.

En planskåret stav, A, får et levende udseende, og strukturen ligger i kegler eller buer. En melleskåret stav, B, får et roligere udtryk, og en spejlskåret stav, C, får et meget ensartet og roligt udseende. Hele stammen anvendes naturligvis, hvilket betyder, at alle tre typer udskæringer vil være at finde i møblerne.



### Et individuelt udtryk

Træer har knaster. Dette er ikke en fejl ved træet, men kun de naturlige aftegninger af grenens forankring i stammen. Hvert enkelt møbel bliver således unikt, fordi åretegning, struktur og farve er skabt - designet – af naturen.

Og det er netop det, som gør træ så fascinerende og velegnet til møbelfremstilling. Det kan således ikke betragtes som fejl, når der forekommer mindre farve- og strukturforskelle, men derimod et udtryk for at hver enkelt del, der indgår i møblet, kan stamme fra forskellige skæringer i stammen eller fra forskellige træer.

## Træ - et levende materiale

Træ er et levende materiale – også efter at det er fældet. Det påvirkes af luftens fugtighed og temperatur. Træ anvendt til møbelproduktion er nedtørret til at være i balance med det gennemsnitlige normale indeklima, dvs. en stuetemperatur på ca. 20°C og en luftfugtighed på ca. 50%. I Danmark svinger luftfugtigheden fra den tørreste vinterperiode til den fugtigste sensommerperiode mellem ca. 40 og 65%. Det bevirker et udsving i træfugtigheden fra 8 til 13%, altså en forskel på ca. 5%. Træet har den egenskab, at det vil optage eller afgive fugt afhængig af omgivelserne. Træet udvider sig derfor i fugtige perioder og trækker sig sammen i tørre perioder. Andre steder i verden kan der forekomme endnu større udsving i temperatur og luftfugtighed.

Dette er gældende for både finerede og massive møbler, dog vil reaktioner på udvidelse og svind være størst ved massive møbler.

Nogle træsorter har stor farveændring efter udpakning af møblet. Det er sollyset, der igangsætter processen. Jo mere sol møblet får, jo hurtigere ændrer det farve. Ønsker du at sinke processen, bør du derfor ikke udsætte møblet for direkte sollys, efter det er taget i brug. For at undgå aftegninger af fade, vaser eller lignende skal disse flyttes ofte.

Når du supplerer dine Skovby møbler med nye, skal du være opmærksom på, at der vil være en farveforskel mellem nye og tidligere indkøbte møbler.

### Hvor må møblet anvendes?

Ønsker du, at tillægspladerne i et bord skal ændre farve i samme takt som bordpladen, må du derfor lade bordet stå udvidet med tillægspladerne i. Hvis bordet er udsat for uensartet lyspåvirkning, vil det være en god ide med mellemrum at dreje det 180 grader, så begge ender af bordet får lige meget lys.

*Sol og varme udtørrer træ og kan medføre revnedannelse. Brug aldrig indendørsmøbler udendørs. Større afvigelser fra normalt indeklima vil kunne medføre skader på møblet. Vi anbefaler dig derfor at anskaffe et hygrometer til kontrol af luftfugtigheden.*

### Massive møbler

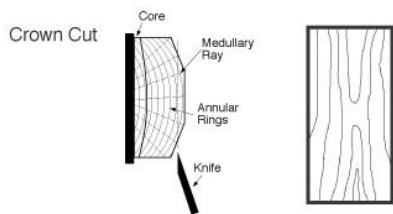
Massive bordplader sammenlimes af stave. Før vi limer pladerne sammen, sorterer og oplægger vi stave til en hel bordplade, så helheden bliver så afbalanceret som muligt. Her tager vi hensyn til stavenes forskellighed i struktur og farve samt indhold af knaster m.v.

Efter pladerne er limet sammen placeres de i et kontrolleret miljø i nogle dage. Derefter bearbejder vi pladerne i størrelse, hvorefter de pudses og overfladebehandles med olie, sæbe eller lak.

Træ optager og afgiver mest fugt gennem porerne i endetræet. Hvis bordet har midterfuger vil ændringer i luft-/ træfugtighed kunne give sig udslag i, at pladestørrelsen ændres med små åbninger ved bordkanten eller på midten til følge. Hvis møblet anvendes i et lokale med normal fugtighed og temperatur, vil fugen dog være tæt det meste af året.

Når træet "arbejder" på denne måde vil man kunne mærke overgangen mellem de forskellige komponenter. Massive bordplader kan blive let bugtede og få synlige "vindridser", som er små revner mellem årene. Disse er uden betydning for holdbarheden. Hvis man ønsker at lukke sådanne små revner, kan man anvende en dertil egnet trækit.

Små ændringer vil aldrig kunne undgås. Dette er ikke en fejl ved møblet, men kun et bevis for at møblet er fremstillet af et levende materiale. Massive træmøbler må dog ikke opbevares i rum, hvor luftfugtigheden og temperaturen er meget svingende, idet træet tilpasser sig omgivelserne. Undgå derfor at placere møblerne i opvarmede og fugtige lokaler.



### Finerede møbler

Træets stamme kan også opskæres til finer. Den finer Skovby anvender er knivskåret, dvs. at stammen opskæres i tynde blade. På denne måde fremstilles mange blade, der ligner hinanden. Herved bliver man i stand til at fremstille møbler med et ensartet og symmetrisk mønster.

Vi opklipper fineren i længde og bredde under hensyntagen til fineren struktur og udseende, og med respekt for træet. Herefter limes de enkelte stykker sammen på den tynde kant, oftest i symmetrisk opsætning. Dette gøres f.eks. ved at vende hvert andet finerblad.

Det færdigt opbyggede finer ark limes på spånplader eller MDF plader, der er fremstillet af genbrugstræ, som f.eks. høvlespån fra møbelfabrikation. Herefter skærer eller fræser vi de finerede plader i størrelse og påsætter kantlister i finer eller massivt træ. Til sidst pudser og overfladebehandler vi komponenterne.

Når fineren skæres, frembringes der mange blade finer, der ligner hinanden. Det giver mulighed for at fremstille møbler, hvor f.eks.

de to bordhalvdele i et bord med udtræk eller dørene på fronten af en skænk er et spejl af hinanden.

Finerede møbler er ressource venlige produkter, hvor man benytter mindst energi til at fremstille flest produkter pr. m<sup>3</sup> træ. Finerede møbler fremstår ofte rolige pga. de mere ensartede mønstre.

Finerede møbler afspejler dog stadig naturens mangfoldighed. Der kan forekomme mindre knaster - og pigment koncentrationer og farvevarians vil forekomme mellem de enkelte finerblade samt kantlister. Når lyset brydes i træets overflade, kan det give optiske farveforskelle. Således kan man opleve, at de enkelte elementer kan have forskellig farve, afhængig af fra hvilken vinkel man ser på møblet. Af samme årsag kan der også synes at være farveforskelle mellem vandrette og lodrette flader, uden at dette er tilfældet. Dette er med til at skabe unikke møbler på naturens præmisser. Naturligvis retter vi under fremstilling af møblerne stor opmærksomhed på sammensætning af komponenter med lav tolerance i farve og struktur.

Vi anvender træet med størst mulig respekt. Alt andet ville være forkert, - over for naturen, træerne og de skovfolk, der gennem mange årtier har plejet træerne.

### Laminerede flader

Laminat bordplader er opbygget på samme måde som finerede bordplader. Møbelpladen beklædes blot med højtrykslaminat i stedet for finer. Skovbys højtrykslaminat har en uforlignelig modstandsdygtighed ved almindelig brug og er let at vedligeholde.

I laminatoverflader kan der forekomme pigmentpletter på op til 0,5 mm. Ligeledes kan der forekomme mindre glansforskelle mellem de enkelte overflader.

## Pleje og vedligeholdelse ... Pas godt på dine møbler

Al rengøring og behandling foretages på langs ad årene.

### Sæbebehandlede overflader

Møblet er basis-sæbebehandlet fra fabrikken, men for hurtigt at opnå en smuds- og fugtafvisende overflade, bør du foretage sæbebehandling, inden du tager møblet i brug. Du bør gentage behandlingen 2-3 gange om året eller efter behov. Vi anbefaler Natur sæbe fra Skovby Care Collection. Hvis du ønsker at bevare møblets lyse farve, vil vi anbefale dig at bruge Skovby Hvidpigmenteret sæbe hver 3. gang, ud sæbebehandler dit møbel. Se vejledning på plejeprodukterne.

Alternativ: Du kan sæbebehandle dit møbel med hvide sæbespånér. Opløs ½ dl. hvide sæbespånér i 1 liter kogt vand. Omrør grundigt og lad blandingen afkøle til håndtemperatur før anvendelsen. Til egetræ anbefaler vi at bruge demineraliseret vand til blandingen, da almindeligt vand indeholder jern, der i nogle tilfælde kan misfarve træet.

**Påføring:** Til påføring anvendes en ren klud eller svamp. Påfør sæben på møblets overflade og kanter i træets længderetning – jævnt fordelt og uden klatter eller striber. Endetræ kan opsuge meget fugt, hvilket ved efterfølgende udtørring kan bevirke revnedannelse. Derfor må endetræet kun overtørres én gang. Overskydende sæbe aftørres omgående med en klud, der er hårdt opvredet i vand. "Rejser træet sig" efter behandlingen, så overfladen føles ru, slibes på langs ad træets årer med sandpapir korn 220, hvorefter det aftørres. Slib aldrig med ståluld. Overdreven brug af sæbe kan gøre træet mørkt.

Vær opmærksom på, at møblet har brug for sæbefedt og ikke vand. Derfor må det aldrig påføres vand eller en tynd sæbeblanding, idet efterfølgende udtørring kan danne revner. For meget vand og forkert behandling kan medføre misfarvning af træet. Se instruktionsvideo på [www.skovby.dk](http://www.skovby.dk)

**Daglig pleje:** Aftørring med en hårdt opvredet klud; gerne i sæbespånéopløsning. Anvend aldrig sulfo eller brun sæbe. Små ridser og trykmærker kan fjernes ved at påføre nogle dråber vand på det skadede sted og lade det indtørre. Når ridsen eller trykmærket har "rejist" sig efterslibes med sandpapir korn 220. Er mærket stadig tydeligt påføres igen nogle dråber vand. Fold et stykke køkkenrulle i 4-5 lag og væd det med vand. Placer papiret på mærket og varm med et strygejern, indtil papiret er tørt. Lad ikke strygejernet komme i direkte berøring med træet. Brug sandpapir korn 220 til at slibe efter med og afslut med en sæbebehandling. Reparationer af alvorlige skader bør altid udføres af en professionel møbelsnedker.

### Olierede overflader

Et olieret møbel har fået en naturlig behandling, der giver et rustikt udseende. Oliebehandling fremhæver træets naturlige forskelle, og ligesom de enkelte dele af et møbel tager forskelligt i mod olie, kan de også udtørre i forskellig grad og give møblet et uensartet udseende. Dette er naturligt og udjævnes ved yderligere oliebehandling. Derfor kan det være nødvendigt at oliebehandle inden ibrugtagning.

Til vedligeholdelse af olierede overflader anbefaler vi Hvid olie eller Natur olie fra Skovby Care Collection.

**Påføring:** Rengør altid overfladen, inden oliebehandling påbegyndes. Hvis overfladen er ridset, puds da først med sandpapir korn 220 på langs ad træets årer. Til rengøring af overfladen anvendes

en klud, der er opvredet i en mild opløsning bestående af nogle dråber farveløs sulfo (pH-neutral) i håndvarmt vand. Ved særligt snavsede overflader tilsættes vandet nogle ekstra dråber sulfo. Tør efter med en tør klud. Træet skal eftertørre i 2 timer efter rengøring, inden behandlingen med olie fra Skovby Care Collection. Olien påføres direkte på alle flader og kanter i et jævnt, tyndt lag og grides let med en ufarvet klud eller svamp. Efter 2-3 minutter aftørres alt overskydende olie med en ren, tør klud. Det er meget vigtigt, at dette gøres, medens overfladen endnu er fugtig. Det varer op til 2 døgn, inden olien er fuldt gennemhærdet og giver den maximale beskyttelse. Gentag behandlingen 2-3 gange årligt eller efter behov. **Venligst bemærk, at olien kan smitte af på tøjet, indtil den er hærdet. Dette kan ikke vaskes af.**

**OBS! Klude vædet med olie skal straks efter brug opbevares/bortskaffes i lukkede beholdere eller brændes pga. risiko for selvantændelse.**

Se instruktionsvideo på [www.skovby.dk](http://www.skovby.dk)

**Daglig pleje:** Aftørring med en fugtig klud og omgående aftørring med en tør klud. Ved særligt snavsede overflader anvendes en klud, som er opvredet i en sulfoopløsning, (få dråber til en liter lunkent vand). Tør efter med en tør klud.

### Lakerede overflader

**Daglig pleje:** Aftørring med en fugtig klud og omgående aftørring med en tør klud. Ved særligt snavsede overflader anvendes en klud, som er opvredet i en sulfo opløsning, (få dråber til en liter lunkent vand). Tør efter med en tør klud. Brug aldrig slibende rengøringsmidler som fx skurepulver eller -creme.

**Reparationer: Bør kun udføres af et professionelt snedkerværksted. Kontakt din forhandler.**

### Laminat overflader

Til daglig rengøring af laminat bordplader anbefales aftørring med en klud hårdt opvredet i håndvarmt vand efterfulgt af aftørring med en ren, tør klud. En grundigere rengøring kan ske med sulfo (et par dråber sulfo pr. 1 liter vand). Tør efter med en ren, fugtig klud, så der ikke efterlades sulforester og slut af med en ren, tør klud. Anvend ikke skurepulver samt nylonsvampe, da de ofte vil mattere eller ridse laminatet.

**Grundrengøring:** Rens først grundigt med et fedtopløsende rengøringsmiddel, som ikke indeholder slibemidler. Fjern derefter rensmidlet med en klud hårdt opvredet i rent vand for at undgå skjolder og slut af med en ren, tør klud. Undgå vand og skrappe rengøringsmidler på trækantene. Disse aftørres med en klud hårdt opvredet i rent vand og eftertørres med en ren, tør klud.

**Pletter, skader:** Fedt, olie, tuschmærker m.v. kan fjernes med acetone, fortynder eller rensebenzin. Rens derefter med en klud hårdt opvredet i rent vand og tør efter med en ren, tør klud. Gør aldrig brug af syreholdige midler, voks eller møbelpolish, da disse kan forårsage permanent misfarvning. Brug ikke opløsningsmidler på HPL-bordpladens trækant.

Foruden de ovennævnte vedligeholdelsesfordele, besidder det farvede FENIX NTM nano laminat yderligere den egenskab at man, grundet dets termiske kvaliteter, kan fjerne små ridser ved brug af en melamin-svamp. Denne virkning opnås ligeledes ved brugen af et strygejern på et fugtigt stykke køkkenrulle.

### **Keramik overflader**

Daglig rengøring foretages med varmt vand, eventuelt tilsat lidt opvaskemiddel.

Hvis grundigere rengøring er nødvendig, kan man påføre lidt koncentreret sulfo på pletten, hvorefter der tørres efter med en opvredet klud. Virker dette ikke, anbefales at bruge et rengøringsmiddel udviklet specifikt til pågældende type snavs.

Anvend ikke rengøringsmidler indeholdende blegemiddel eller syre, hvilket over tid kan beskadige bordpladen.

### **Gode råd**

#### **...og enkle regler**

Undgå at stille varme ting direkte på møblet.

Møblet skal beskyttes med bordskånere mod varme, fugtige eller farvede genstande, (farven kan smitte af). Undgå bordskånere af kork, da fugt kan trænge igennem og ned i møblet.

Ved brug af skarpe redskaber ved møblet bør der altid anvendes et skærebørst.

Fugt er træmøblers værste fjende, derfor skal alle spildte væsker tørres op straks. Bordpladen bør ikke i længere tid overdækkes med et lufttæt materiale som plast eller voksduk (max. 12 timer).

Undgå at placere møblet for tæt på f.eks. radiatorer eller brændeovne.

For at bevare møblets farve, bør man så vidt muligt undgå direkte sollys. I tvivlstilfælde spørg din møbelhandler.

### **Skovby Care Collection**

#### **... En original plejeserie fra Skovby**

Skovby Care Collection er en plejeserie med produkter fra Skovbys egen produktion. Ved at vælge produkter fra Skovby Care Collection er du sikker på, at du vedligeholder dine dyrebare Skovby-møbler med det korrekte vedligeholdelsesprodukt.

### **Se alle vores pleje produkter og køb online på**

**[www.skovby.dk](http://www.skovby.dk)**.

For yderligere oplysninger om vedligeholdelse af møbler henvises til [www.furn-tech.dk](http://www.furn-tech.dk) eller [www.skovby.dk](http://www.skovby.dk).

### **Congratulations on your new Skovby item**

Skovby was founded in 1933. The company is today run by the third generation and has since the beginning manufactured furniture in genuine hardwood only. Sound traditions and experience have been inherited and our long history has given us know-how about furniture and its maintenance, which we would like to share with you.

We therefore ask you kindly to read the following before you assemble your item and put it into use.

Should there, contrary to expectations, be flaws or defects on your item, we ask you kindly to contact your retailer immediately.

Remember to keep the packaging if you need to return your item. If you have assembled your item and the original packaging is damaged, you may lose the right to return it. Defects or damages occurring because of wrongful use or insufficient maintenance of the item (i.e. not in accordance with the instructions) do not justify a claim.

We hope that you will enjoy your new Skovby item for many years to come. Reading this folder and following our instructions will help you preserve the beauty of your furniture by giving it the proper care and treatment.

## From plantation to plant

...From tree to furniture

The wood that we apply for manufacturing furniture is primarily harvested in well run plantations in Europe and North America with focus on sustainability. In these areas they only harvest the quantity of wood equal to that which is planted every year and this ensures the proper respect for nature and future generations.

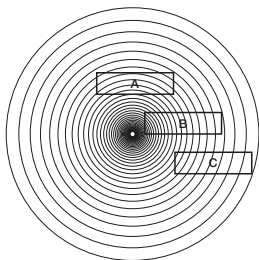
## The expression of nature

The colour and structure of the wood vary because of the difference in growth conditions. The soil, the temperature and the quantity of rain have a direct influence on the appearance of the tree. A tree used for furniture has often grown for more than 100 years, i.e. for more than four generations. During this time it has been exposed to many things to affect its appearance and enhance its unique diversity.

## A log is turned into planks...

After cutting down the tree, the log is cut into planks that are divided into boards. The appearance of the boards depends on where in the log they are cut from.

A flat cut board, A, gets a vivid appearance. The structure is in cones or bows. A vertical cut board, B, has a calmer appearance, and a quarter cut board, C, gets a very homogenous, calm appearance. The entire log is used of course, which means that all three types of cuttings are represented in furniture.



## An individual expression

Wood has knots. This is not a flaw but simply the natural marking of where the branch was attached to the trunk. Each piece of furniture is therefore unique as the graining, structure and color are created – designed – by nature.

This is precisely what makes wood so fascinating and well suited for furniture. Minor variations in color and structure can therefore not be considered a flaw but indicate that each single part comes from different cuttings in the log or from different trees.

## Wood - A living material

Wood is a living material - continuing after the tree has been felled - and is affected by the humidity in air and temperature. Wood used for furniture production has been dried to be in balance with the average indoor climate - i.e. a room temperature of approx. 20 deg. C and an air humidity of approx. 50%. In Denmark the air humidity varies from the driest winter period to the most humid in summer between approx. 40 and 65%, which causes the humidity of the wood to change from 8 to 13% - i.e. a difference of 5%. Wood has the ability to absorb and emit moisture depending on its surroundings. As a result wood will expand in moist periods and contract in dry ones. In other places of the world there may be even larger fluctuations in temperature and air humidity.

This applies for both veneered and solid furniture, but especially solid furniture is sensitive to such fluctuations.

Some wood sorts change colour after unpacking. Sunlight triggers this process. The more sunlight, the more change in colour. If you want to delay the process, do not expose your furniture to direct sunlight. In order to avoid markings from dishes, vases etc. make sure to move them regularly.

When supplementing your Skovby furniture, please be aware that there will be a colour difference between new and previously purchased items.

## Where to use your furniture?

If you want the extension leaves to change in colour concurrently with the tabletop, you must keep your table extended with all the leaves. If the table is exposed to an uneven influence of light, it is a good idea once in a while to turn it 180 degrees, so that both ends get equal amount of light.

*Sun and heat dry out wood and may cause cracking. Never use indoor furniture outside. Major deviations from normal indoor climate may damage the furniture. We therefore recommend that you get a hygrometer to control the air humidity.*

## Solid furniture

Solid tabletops are made of boards that are glued together. Before gluing we sort and match the boards for an entire tabletop to make sure that its overall appearance is as well-balanced as possible. Here we consider their difference in structure, colour, content of knots etc.

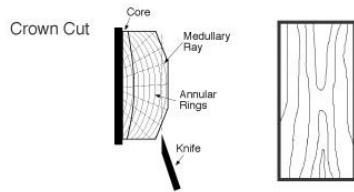
After gluing the tops they are placed in a controlled environment for a few days. Then they are processed in size, sanded and finally finished with oil, soap or lacquer.



Wood absorbs and emits moisture mostly through the pores of the cross-cut boards. If the table has centre joints, changes in air humidity may cause a slight change in the size of the top resulting in minor openings at the edge or in the middle. If the table is placed in a room with normal air humidity and temperature, the joint will be tight most of the year though.

When solid wood changes this way, you will be able to feel the joints between the different components. Solid tabletops easily bend a little and get visible, small cracks between the grains. These are insignificant as to the durability of the table. If you wish to close these small cracks use suitable wood filler.

Small changes are inevitable. These are not defects but simply prove that the item is made of a living material. However, as wood adapts to its surroundings solid furniture must not be kept in rooms with major fluctuations in air humidity and temperature. You should therefore avoid placing your furniture in humid, unheated rooms.



### Veneered furniture

The log can also be cut into veneer. The veneer that we use has been sliced, which means that the log is cut into thin sheets. This method of cutting creates many similar leaves and makes it possible to make furniture with a homogenous and symmetrical pattern.

We cut the veneer to length and width while respecting the wood and carefully considering its structure and appearance. Then the pieces are edge-glued, often in a symmetrical pattern. This can be done by turning every second veneer leaf.

The completed veneer sheet is glued onto chipboard or MDF board made of recycled wood, such as wood chips from the manufacture of furniture. Then we cut or mill the veneered boards to size and attach edgings in veneer or solid wood. Finally we sand and finish the components.

When the veneer is sliced, many similar leaves of veneer are created. This makes it possible to manufacture furniture in which, for instance, two halves of a tabletop in an extension table or the doors on the front of a sideboard mirror each other.

Veneered furniture is energy-friendly, meaning that minimal energy is used for making the largest possible quantity of products per

cubic metre of wood. Veneered furniture often has a calm appearance because of the more uniform patterns.

Veneered furniture mirrors the diversity of nature though. You may find minor knots, pigmentation and colour varieties between each leaf of veneer and edging. When light is refracted on the surface of the wood it may create optical colour differences. This may give the impression of the elements having various colours depending on which angle you are looking from. For the same reason it may look as if horizontal and vertical surfaces have different colours, even though they do not. This all contributes to creating unique furniture on nature's own terms. However, before processing an item we very much focus our attention on matching components with a low tolerance in colour and structure.

We use the wood with greatest possible respect. Anything else would be wrong, – to nature, to the trees and to the forestry workers who have nurtured the trees for years.

### Laminate surfaces

Laminate tabletops are constructed in the same way as veneered tabletops. The furniture board is simply covered with high-pressure laminate instead of veneer. Our high-pressure laminate has an unmatched resistance during ordinary use and is easy to maintain.

Laminate surfaces may have pigmentation spots of up to 0.5 mm, just as minor deviations in gloss may occur between each surface.

## Care and maintenance

### ...take good care of your furniture

All cleaning and treatment should be done along the graining of the wood.

### Soap-treated surfaces

The item has undergone basic soap treatment at the factory, but in order to quickly achieve a dirt and moisture repelling surface, treat the product with soap before putting it to use, and then repeat the treatment 2-3 times a year or when needed. We recommend that you use Natural Wood Soap from Skovby Care Collection. If you wish to maintain the light colour of your furniture we recommend that you use white Wood Soap every third time you treat your furniture.

See instructions on the care products.



## Alternative

You can also treat your furniture with a solution of white soap suds. Dissolve ½ dl of white soap suds into 1 litre of boiled water. Stir thoroughly and let the mixture cool down to body temperature before applying it. We recommend using demineralised water for oak as tap water contains ferrous iron that may cause discoloration of the wood.

## Application

Use a clean cloth or sponge. Apply the soap onto the surface and edges of the item lengthwise of the wood – evenly distributed and avoiding blots and stripes. End grain can absorb a lot of moisture, which may cause the wood to crack during the subsequent drying. Therefore end grain should only be wiped once. Surplus soap is wiped off immediately with a clean cloth well wrung out in lukewarm water. Should the treatment cause the wood to rise and become a little rough to the touch, you can sand along the graining of the wood using abrasive paper grit 220 and then wipe the surface. Do not use steel wool. Excessive use of soap may darken the wood.

Please note that the furniture needs soap fat and not water. Therefore do not apply water or a weak soap mixture as the subsequent drying may cause the wood to crack. Too much water and incorrect treatment may cause discoloration of the wood. Watch instructional video on [www.skovby.com](http://www.skovby.com)

## Daily care

Wipe your furniture with a clean cloth well wrung out in lukewarm water, preferably in a soap suds solution. Do not use washing-up liquid or soft soap. Small scratches and pressure marks are easily removed. Simply apply a few drops of water to the damaged spot and leave it to dry. When the scratch or pressure mark "rises", sand it carefully using abrasive paper grit 220. If the mark is still evident, apply a few drops of water again. Fold a piece of paper towel 4 or 5 times and moisten it with water. Place the paper towel on the mark and then dry the paper using an iron. Be careful NOT to allow the iron to touch the wood. Sand the wood using abrasive paper grit 220, and then finish with a soap treatment. Repair of serious damage should always be carried out by a professional furniture workshop.

## Oil treated surfaces

An oil treated piece of furniture has had a natural treatment that gives a rustic appearance. Oil treatment enhances the natural differences of the wood and just as various parts of an item will absorb the oil differently, they may also dry out in a different pace, giving the item an uneven appearance. This is natural and is evened

out at further oil treatment. It may therefore be necessary to oil before use.

We recommend Natural oil or White oil from Skovby Care Collection for maintaining oil treated furniture.

## Application

Always clean the surface before treating it with oil. If the surface is scratched, grind it carefully along the graining using a soft grinding sponge (grit 220). Clean the surface with a cloth well wrung out in lukewarm water added a few drops of uncolored washing-up liquid (pH neutral). If necessary add a few more drops of washing-up liquid. Afterwards wipe the surface with a clean, dry cloth. Leave the wood to dry for about two hours after cleaning, before treating it with oil from Skovby Care Collection.

Apply the oil directly onto the surface in an even, thin layer and rub it in gently with an uncolored cloth/sponge. After 2-3 minutes surplus oil is wiped off with a clean, dry cloth. It is very important that this is done while the surface is still wet. It will take the oil up to two days to harden completely and provide maximum protection. Repeat this treatment 2-3 times a year or when needed.

Please note that before the oil has hardened it can rub off on clothing. **This cannot be washed off.**

**Please also note that oil-soaked rags and sponges are liable to spontaneous combustion and therefore must be stored safely in airtight metal containers or burnt under supervision immediately after use.**

**Watch the instructional video on [www.skovby.com](http://www.skovby.com).**

For daily cleaning wipe the furniture with a clean, dry cloth or a cloth well wrung out in lukewarm water (if necessary added a few drops of washing-up liquid per litre of water), followed by wiping with a clean, dry cloth.

## Lacquered surfaces

For daily cleaning wipe the furniture with a clean cloth well wrung out in lukewarm water - if necessary added a few drops of washing-up liquid per litre of water - followed by wiping with a clean, dry cloth. Do not use abrasive cleaners such as scouring powders or creams.

Repairs should only be carried out by a professional workshop. Please contact your Skovby retailer.

## Laminate surfaces

For daily cleaning of a laminate tabletop we recommend wiping it with a cloth firmly wrung out in lukewarm water. Afterwards wipe the surface with a clean, dry cloth. If the surface needs a more

thorough cleaning you can use washing-up liquid (a few drops per liter of water). Wipe it afterwards with a clean, moist cloth and finally a clean, dry cloth. Do not use scouring powder or nylon sponges as these will mat or scratch the laminate.

#### Basic cleaning

First of all clean the surface with a fat-dissolving cleaning agent that does not contain abrasives. Remove the cleaning agent with a cloth firmly wrung out in clean water to avoid discolorations. Finally wipe the table with a clean, dry cloth. Avoid water and strong cleaning agents on the wooden edges. These are wiped with a clean cloth firmly wrung out in clean water and afterwards wiped with a clean, dry cloth.

#### Stains and damages

Fat, oil, felt pen marks etc can be removed with acetone, thinner or benzene. Then clean with a cloth firmly wrung in clean water and finally wipe the surface with a clean, dry cloth. Never use acidic detergents, wax or any kind of furniture polish, as these may cause permanent discoloration. Do not use solvents on the wooden edges of the HPL surface.

Besides the above-mentioned maintenance advantages, colored FENIX NTM nano laminate, furthermore possesses the quality that you, due to its thermal features, can heal micro scratches by using a melamine foam sponge. This effect may also be reached through the use of an iron and a dampened kitchen roll sheet

#### Ceramic surfaces

For daily cleaning wipe the furniture with a clean cloth well wrung out in warm water - if necessary added a few drops of washing-up liquid per litre of water - followed by wiping with a clean, dry cloth.

If the surface needs a more thorough cleaning you can use a few drops of washing-up liquid directly on the spot. Wipe it afterwards with a clean, moist cloth and finally a clean, dry cloth. Or if necessary use a cleaningdetergent with the specific purpose of the type of stain.

Do not use detergent containing bleach or acid, which can damage the surface in time.

#### Good advice ...and simple rules

Do not place hot items directly on your furniture.

Use coasters to protect the surface against hot, damp and coloured objects (colour may come off). Do not use cork coasters as damp can pass right through and into the surface of the item.

Always protect the surface when using sharp utensils.

Moisture is the worst enemy of all wooden furniture and therefore any spilt liquid must be wiped off immediately. The tabletop should not be covered with an airtight material such as plastic or an oilcloth for more than 12 hours.

Never place furniture too close to radiators or heaters. In order to keep the colour of the wood, direct sunlight should be avoided as much as possible.

If in doubt, ask your Skovby retailer.

#### Skovby Care Collection

Skovby Care Collection is an original line of care products from Skovby containing products used in Skovby's own factory. When choosing this care line you are sure to maintain your Skovby furniture with the correct product.

Safety data sheet available on request.

For more info visit [www.skovby.com](http://www.skovby.com)

Skovby Care Collection also comprises felt nail-on glides for wooden chairs and felt caps for steel chairs. Skovby Care Collection is available at your local Skovby retailer's.

For further information about maintenance of furniture please visit [www.furn-tech.dk](http://www.furn-tech.dk) or [www.skovby.com](http://www.skovby.com)

# QUALITY CONTROL



Finish

Function

Parts



**@skovby.furniture**



Skovby Møbelfabrik A/S  
DK-8464 Galten  
[www.skovby.com](http://www.skovby.com)